



Factsheet bij Slachtoffermonitor mensenhandel 2014-2018

Mensenhandel is een aantasting van de waardigheid en integriteit van de mens en een inbreuk op de persoonlijke vrijheid. Toch is uitbuiting van kinderen en volwassenen een dagelijkse realiteit. In Nederland zijn er naar schatting tussen de 5.000 en 7.500 slachtoffers per jaar. In 2018 waren hiervan slechts 668 slachtoffers in beeld bij het landelijk meldpunt.

HET ONDERZOEK

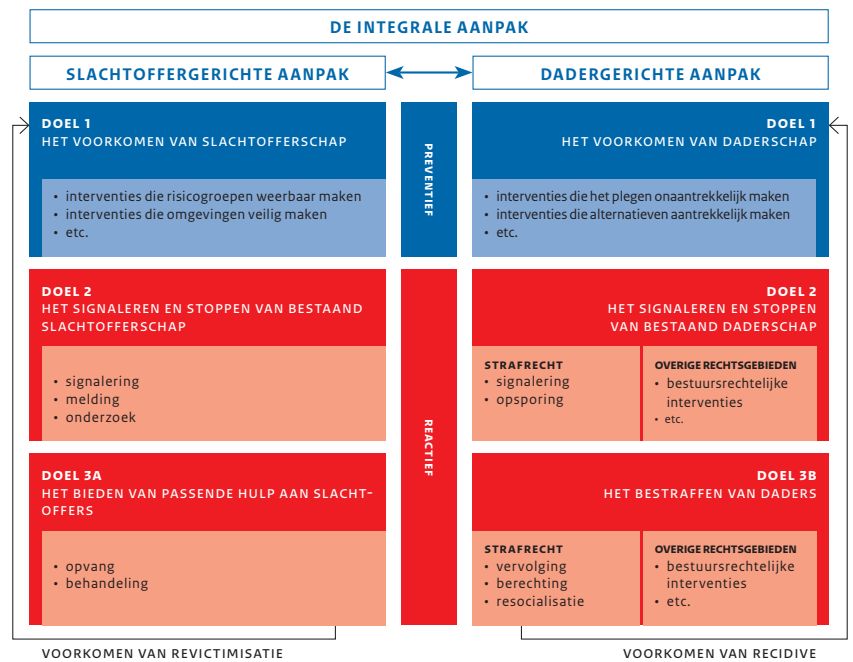
De Slachtoffermonitor mensenhandel geeft inzicht in de aard en omvang van slachtofferschap van mensenhandel in de periode van 2014 tot en met 2018. In de monitor staat beschreven welke ontwikkelingen er in de aanpak zijn geweest en hoeveel slachtoffers van mensenhandel er in beeld zijn bij het Coördinatiecentrum tegen mensenhandel (CoMensha) en bij de Immigratie- en Naturalisatiedienst (IND).



Integrale aanpak van mensenhandel

Om een complex probleem als mensenhandel in al zijn verschijningsvormen zo effectief mogelijk aan te pakken, is een integrale aanpak nodig die gesteund wordt door vele verschillende partijen. Deze aanpak bestaat uit maatregelen die, zoals geschetst in het schema rechts, zich richten op het voorkomen van mensenhandel, het bieden van passende hulp aan slachtoffers en het bestraffen van daders. Om van de aanpak te kunnen leren, is het ook van belang dat de maatregelen gemonitord en geëvalueerd worden.

Deze slachtoffermonitor mensenhandel gaat slechts over een beperkt deel van de reactieve slachtoffergerichte aanpak. Door een gebrek aan (cijfermatige) informatie is het niet mogelijk om de gehele slachtoffergerichte aanpak te monitoren.



DE BEVINDINGEN

COÖRDINATIE EN MONITORING VAN HET PROGRAMMA SAMEN TEGEN MENSENHANDEL ONTBREEKT

In het interdepartementale programma Samen tegen mensenhandel zijn veel initiatieven en maatregelen opgenomen voor een betere aanpak van mensenhandel. Dit laat zien dat het onderwerp hoog op de politieke agenda staat. Het is echter onduidelijk hoe al deze initiatieven zich tot elkaar verhouden en hoe de effecten van de maatregelen worden gemeten.

DE AANBEVELINGEN

1. ZORG VOOR COÖRDINATIE EN MONITORING VAN HET PROGRAMMA SAMEN TEGEN MENSENHANDEL

De Nationaal Rapporteur beveelt de staatssecretaris van Justitie en Veiligheid aan ervoor te zorgen dat de implementatie van de maatregelen uit het programma Samen tegen Mensenhandel structureel wordt gecoördineerd en dat de resultaten goed worden gemonitord.

2. VERBETER HET ZICHT OP MENSENHANDELSLACHTOFFERS IN NEDERLAND EN VERKEN HIERBIJ DE ROL VAN HET CBS

De Nationaal Rapporteur beveelt de staatssecretaris van Justitie en Veiligheid aan om het zicht op de slachtoffers van mensenhandel die in Nederland in beeld komen te completeren en verrijken. Hierbij wijst de rapporteur specifiek op de rol die het Centraal Bureau voor de Statistiek (CBS) als onafhankelijk statistisch bureau met wettelijke grondslag hierbij zou kunnen vervullen.

3. MAAK DE AANPAK VAN BINNENLANDSE SEKSUELE UITBUITING PRIORITEIT EN FOCUS DAARBIJ OP JONGE SLACHTOFFERS EN DADERS

De Nationaal Rapporteur beveelt de staatssecretaris van Justitie en Veiligheid aan de integrale aanpak van binnenlandse seksuele uitbuiting zichtbaar te maken en prioriteit te geven, en om hierbij te focussen op minderjarige en adolescentie slachtoffers en daders van deze mensenhandelvorm.

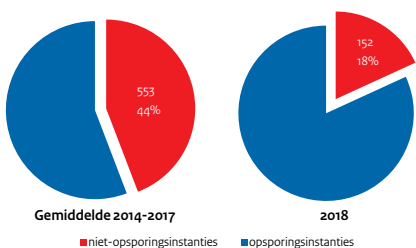
4. ONTWIKKEL EEN AANPAK DIE GERICHT IS OP HET BESTRIJDEN VAN UITBUITING BINNEN MIGRATIESTROMEN

De Nationaal Rapporteur beveelt de staatssecretaris van Justitie en Veiligheid aan om in Europees verband de aan mensenhandel gerelateerde oorzaken en mechanismen achter de huidige toestroom te onderzoeken en op basis daarvan effectief beleid te ontwikkelen.

5. VERSTERK DE ROL VAN DE NATIONALE POLITIE IN DE BESTRIJDING VAN MENSENHANDEL

De Nationaal Rapporteur beveelt de minister van Justitie en Veiligheid, de staatssecretaris van Justitie en Veiligheid en de korpsleiding van de Nationale Politie aan de aangekondigde maatregelen ten behoeve van de opsporing door te voeren en te laten onderzoeken wat de knelpunten zijn in de aanpak van mensenhandel door de Nationale Politie. Hierbij moet gekeken worden welke randvoorwaarden noodzakelijk zijn om de aanpak op een duurzame en effectieve manier te realiseren.

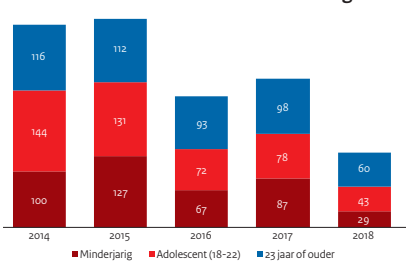
Melders van slachtoffers



HET ZICHT OP SLACHTOFFERS VAN MENSENHANDEL IN NEDERLAND VERSLECHTERT

Het zicht op de slachtoffers die in beeld zijn bij verschillende organisaties is grotendeels gebaseerd op de registratie van CoMensha. Het aantal slachtoffers dat daarin voorkomt is de afgelopen vijf jaar bijna gehalveerd. Vooral het aantal meldingen van niet-opsporingsinstanties, zoals hulpverleningsinstanties, is sterk afgenomen. Deze instanties melden in 2014-2017 gemiddeld nog ruim 550 slachtoffers per jaar, maar in 2018 nog slechts 150. Dat komt omdat niet-opsporingsinstanties vanwege privacywetgeving niet zomaar slachtoffergegevens mogen delen met CoMensha. Het is de vraag of de huidige manier van melden en registreren zich nog leent voor het krijgen van zicht op de slachtoffers in Nederland.

Binnenlandse seksuele uitbuiting



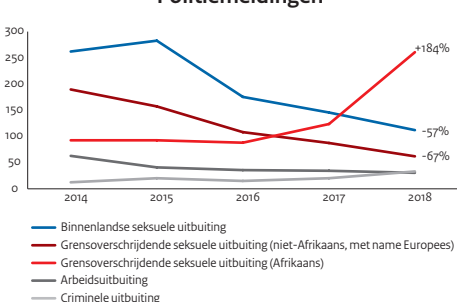
JONGE NEDERLANDSE SLACHTOFFERS VAN SEKSUELE UITBUITING RAKEN UIT BEELD

Binnenlandse seksuele uitbuiting is (met naar schatting 3.000 slachtoffers) de meest voorkomende vorm van mensenhandel in Nederland, en kent verreweg de jongste slachtoffers en daders. Bijna de helft is naar schatting minderjarig (1.300). Het zicht op deze zeer kwetsbare groep slachtoffers neemt drastisch af. In 2018 zijn er 60% minder slachtoffers van binnenlandse seksuele uitbuiting gemeld bij CoMensha dan in 2014 en 2015: slechts 132 slachtoffers, waaronder nog maar 29 minderjarigen. Dit zou betekenen dat nog maar 2% tot 3% van de Nederlandse minderjarige slachtoffers van seksuele uitbuiting voorkomt in de registratie.

UITBUITING BINNEN MIGRATIESTROMEN VRAAGT OM INZICHT

Er is een forse toename van het aantal vreemdelingen die eerder al in een ander EU-land asiel hebben aangevraagd (zogenoemde Dublinclaimanten) en nu in Nederland aangifte doen van mensenhandel. Vanwege de hoge toestroom is de verblijfsregeling mensenhandel voor deze groep aangepast. Zij krijgen nu pas vreemdelingrechtelijke bescherming in Nederland als hun aangifte voldoende opsporingsindicaties in Nederland bevat. Deze wijziging heeft ingrijpende gevolgen voor zowel de bescherming van deze slachtoffers als de opsporing van de daders. Uitbuiting binnen migratiestromen is per definitie een complex probleem. Op dit moment is er nog te weinig inzicht in de onderliggende oorzaken van deze toename.

Politiemeldingen



AANPAK VAN MENSENHANDEL DOOR DE NATIONALE POLITIE BLIJFT ACHTER

Het totaal aantal meldingen door de Nationale Politie is in 2018 voor het eerst in vijf jaar iets gestegen. Dit komt echter door een forse toename van slechts één specifieke groep: Afrikaanse slachtoffers van seksuele uitbuiting. Deze aangiftes leiden vaak niet tot vervolging. Het aantal politiemeldingen van Nederlandse en Europese slachtoffers van seksuele uitbuiting daalde de afgelopen vijf jaar juist fors. Deze slachtoffers worden dus minder gesignaleerd en ondersteund door de politie. Dit terwijl de capaciteit bij de politie sinds 2017 weer op orde is en er is geïnvesteerd in maatregelen die de opsporing zouden moeten versterken. Diverse maatregelen zijn echter nog altijd niet (volledig) geïmplementeerd.